



Juin 2024

N°9

Saint Romain d'Ay

# L'ECHO D'AY

## Editorial

Des lecteurs nous ont fait part de leur intérêt pour l'article sur la soie, nous sommes très touchés. Dans cette édition de l'Echo d'Ay nous en poursuivons le récit.

Pour rappel, vous pouvez nous communiquer vos remarques directement par e-mail, nous les lisons toujours avec beaucoup d'attention. Notre adresse se trouve au bas de cette page.

Avant les vacances d'été, nous avons imaginé que vous seriez en recherche d'information sur les associations pour la rentrée de septembre que ce soit pour les enfants ou les adultes, vous trouverez dans ce numéro leur liste et leurs coordonnées.

Les bénévoles du Conseil des Sages ont restauré et remis en place la croix des Morts, nous en faisons le bilan. Si certains d'entre vous connaissent l'histoire des deux orthographes, croix des morts ou croix des maures, il y a discussion, faites-nous en part. Vous trouverez également des informations sur l'activité des associations, le mot du Maire, l'avancement des travaux de la future boulangerie.

## Le mot du Maire

Bonjour à tous

Tout d'abord, merci au Conseil des Sages pour cet Echo d'Ay, pour ses articles variés, pertinents et toujours documentés

Nous avons bouclé nos 6 réunions de quartiers, et je tenais à remercier les nombreux habitants qui ont participé à ces échanges. Nous avons bien noté vos préoccupations les plus importantes. Un compte rendu général vous sera adressé et nous vous présenterons les actions que nous allons mettre en place. Nous avons aussi noté votre besoin de plus d'informations sur la vie de la commune et sur les actions et projets de l'équipe municipale

**J'ai déjà attiré votre attention sur le Conseil Municipal des Enfants (CME) qui a le projet de faire une exposition des photos de classe de 1900 à nos jours des écoles de Saint Romain d'Ay en juin. L'occasion pour se retrouver à plusieurs générations autour d'une photo souvenir Alors fouillez vos greniers et caves, et ramenez vos photos d'école en noir et blanc ou couleur.**

**Vous pouvez dès maintenant déposer vos photos à l'école ou à la mairie en inscrivant impérativement vos noms et coordonnées au verso si vous souhaitez les récupérer.**

## ASSOCIATIONS ET COORDONNEES

### **ACCA : Christian BILLON**

06-47-49-71-46 - franchris.billon.old@orange.fr

### **Amicale des Sapeurs-Pompiers : Loris Martinaud**

amicalexrd@gmail.com

### **Association Laïque Sportive et Artistique : Pascal XAVIER**

07-49-05-35-01 - xavierpascal1977@gmail.com

### **Atout Val d'Ay : Myriam FEASSON**

atoutsvalday07@gmail.com

### **Club Culturel et Sportif : Annie Jacquet**

Jusqu'au 30/06/2024

### **Club des Bruyères : Gilbert DUFAUD**

04-75-34-48-01 - lesbruyeres.stromainday07@gmail.com

### **Comité des fêtes : Arlette TERSEUR**

06-60-05-29-25 - arlette.terseur@bbox.fr

### **Conscrits 2026 : Emy PASCAL**

06-51-82-81-34 - emypascal07@gmail.com

### **Jeunesse et Loisirs : Thomas VIALLET**

06-72-96-62-68 - thomas.viallet0309@gmail.com

### **Les Amis de Notre Dame d'Ay : Simone THOUÉZ**

04-75-67-42-39 - simone01.brunel@orange.fr

### **Les Amis du Pont de St Pierre : Isabelle DE LA ROQUE**

07-87-81-98-33 - amisdupontstpierre@gmail.com

### **USVA : Jérôme SCHWOB**

06-67-05-93-30 - schwobjerome@hotmail.com

## Boulangerie

Après des mois de discussions et d'espoir d'ouverture, le chantier de la boulangerie porté par la Mairie est engagé.

Encore un peu de patience pour aller chercher sa baguette ou ses croissants. En effet, le chantier est perturbé par des entrées d'eaux souterraines. Faisons confiance à l'entreprise chargée de cet ouvrage pour régler ce problème.

Une fois la boulangerie installée, il faudra que la population de Saint Romain d'Ay joue le jeu, la pérennité de cette activité dépendra des habitants de notre village.

Pour rappel, le Conseil des Sages avait mis en place un marché, il a aujourd'hui disparu faute de clients...



## Réfection de la Croix des Morts

En ce début de printemps, des membres du Conseil des Sages se sont retrouvés pour remonter la croix d'Arzol ou croix des Morts.

Cette croix établie sur un support en pierres avait été enlevée pour permettre le réaménagement routier de l'embranchement entre le chemin du Griottier et la D221 ou route des Alpes.

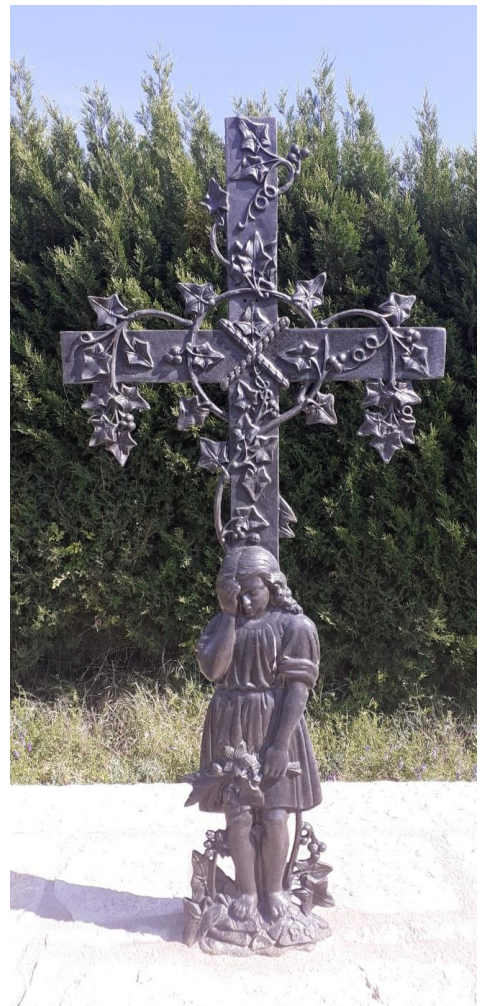
Les travaux ont comporté le tri des pierres et leur taille, le coulage d'une dalle de béton, le montage du socle en pierres et le scellement de la croix après l'avoir brossée et repeinte. Cette croix est un élément du petit patrimoine communal à très forte symbolique chrétienne. Au pied de cette croix en fonte de la seconde moitié du XIX<sup>ème</sup> siècle ou début du XX<sup>ème</sup> siècle, se trouve une jeune pleureuse.

Elle tient un bouquet paraissant être du lys, symbole de résurrection et de pureté, emblématique de la vierge Marie.

La croix est parcourue par entrelac de tiges de lierre, symbole de fidélité éternelle.

Au pied de la pleureuse, un plant d'arum, image d'une vigueur retrouvée dans l'au-delà est surmontée d'une tige de jacinthe.

Pour la culture chrétienne, cette dernière plante évoque Jésus-Christ, et figure parfois dans les représentations de la Nativité. Symbole de deuil, elle représente prudence et sagesse.



## Comment passer du ver à la soie ?

La SOIE n'est pas produite telle quelle par le Bombyx. Du ver au fil et au tissu de nombreuses phases de transformations sont nécessaires tels que l'éducation du Bombyx, la filature, le moulinage, la teinture et le tissage.

**Le Bombyx** : le bombyx est un insecte qui a la particularité de se nourrir des feuilles du mûrier. Les œufs étaient trouvés facilement dans le commerce, on les appelle des graines. Il fallait les mettre en "couveuse" pour les faire éclore et à la campagne les femmes les mettaient dans leur soutien-gorge, sur leur poitrine où la chaleur était constante.

Les œufs se transforment en chenilles qui tissent un cocon rigide avec un fil d'un seul tenant sécrété par une glande. Protégé par le cocon, la chenille se transforme en chrysalide. A ce stade le cocon est rigide car le fil est entouré d'une substance gluante, le grès, qui au contact de l'air, sèche et soude les unes aux autres les milliers de circonvolutions tramées par le ver.

Le fil mesure ordinairement entre 1200 et 1500 mètres. Si les choses restent en l'état, la chrysalide deviendra un papillon qui s'emploiera à s'extraire du cocon. Bien entendu le cocon devient inutilisable, le fil étant souillé, parfois rompu. Pour extraire la soie du cocon, il faut dans un premier temps interrompre le développement de la chrysalide et dévider le fil.

Cette phase s'appelle l'éducation, elle était accomplie dans les fermes qui avaient bâties des magnaneries et planté des mûriers.

**La filature** : cette phase consiste à dévider le fil du cocon. Il faut l'immerger dans de l'eau très chaude pour ramollir le cocon, le grès perd ses capacités adhésives et l'on peut dévider complètement le fil.

Le BRIN ainsi récupéré est trop fin et trop fragile pour supporter les contraintes du tissage, le calibre moyen du fil est de 20 microns soit 20/1000 de millimètres. Il est nécessaire de dévider simultanément plusieurs fils (environ une dizaine) de façon à constituer un fil exploitable. Les brins réunis constituent un BOUT de calibre environ 20 deniers (poids en grammes de neuf kilomètres de fil). Cela s'appelle la soie grège par référence au grès qui les amalgame.

**Le moulinage** : la soie grège peut être utilisée telle-quelle mais les étoffes ainsi produites sont fragiles car le lavage à l'eau chaude ramollit le grès du fil et les brins seraient mal réunis et ne seraient plus homogène. De plus avec le grège le fil n'accepte pas la coloration.

Pour garder la cohérence du fil, il va falloir prendre plusieurs bouts et les torsader entre eux. Le fil sera plus solide, il est plus arrondi, il sera plus apprécié par le tisserand. Suivant le type de torsion on obtiendra des tissus très différents. Exemple une soie de base, pour la trame de l'étoffe une torsion de 150 à 300 tours par mètre suffit, pour du crêpe de Chine il faudra 3000 tours. En conséquence l'énergie déployée et le coût ne seront pas les mêmes, l'épaisseur de l'étoffe sera également différente.

Le véritable créateur du fil est le moulinier, il reçoit un produit semi-fini et lui confère de nouvelles propriétés qui auront une incidence décisive sur la qualité et les propriétés de l'étoffe.

A la sortie du moulinage, la soie qui sort ennoblée de ses ateliers porte le nom de soie ouvrée. L'action de mouliner porte le nom d'ouvraison.

**La teinture** : pour magnifier la soie, il est nécessaire de colorer le fil, de le teindre. Les Chinois ont rapidement maîtrisé l'art de la teinture de la soie, créant une large gamme de couleurs vibrantes à partir de pigments naturels.

Au fil du temps, la technique de teinture de la soie s'est propagée. Les teinturiers ont développé des méthodes plus avancées, comme l'utilisation de mordants pour fixer les couleurs. Le mordant est une substance chimique, elle aide à rendre les teintures plus durables et résistantes aux lavages et à la lumière. Les plus courants sont l'alun, le sulfate de cuivre et le sulfate de fer. Les motifs de soie teinte sont devenus très prisés et ont joué un rôle clé dans le commerce le long de la Route de la Soie.

A partir du Moyen Age, la soie et ses techniques sont arrivées en Europe, notamment en Italie et en France. Les Européens ont également contribué à l'innovation dans ce domaine.

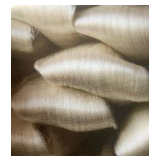
A l'origine des teintures naturelles tels que l'indigo ou le pastel se sont enrichies au milieu du XVIIème siècle et ont ouvert la voie aux colorants de synthèse et à la chimie.

De grandes maisons spécialisées étaient implantées entre autres à Saint Chamond ou Lyon.

**Le tissage** : dernière phase de la transformation de la soie, il s'est également développé dans la région Lyonnaise et Stéphanoise. A Lyon l'étoffe, à Saint Etienne le ruban et la passementerie.

Le métier Jacquard est un métier à tisser, il a été développé à Lyon en 1801. C'est le premier système mécanique programmable avec des cartes perforées.

Le développement de cette étoffe de luxe, accompagnée par la sériciculture, la filature, le moulinage, l'industrie des machines affectées, a été permis pendant les périodes de paix et d'enrichissement d'une certaine population.



## Vie des Associations

**Notre Dame d'Ay** : Après le changement d'une partie de la toiture de la Résidence et de la chapelle fin 2023, la rénovation du porche de la chapelle et des travaux sur l'esplanade ont été réalisés.

Le 27 avril une sortie botanique était organisée par l'association "Ensemble pour un toit". Deux groupes emmenés par Daniel Thivolle et Marie-Claude Kraft ont cheminé autour du site à la découverte de la diversité de la flore. L'après-midi une centaine de personnes vietnamienne de la mission catholique, venu de Paris a assisté à une messe dans la Chapelle.

Le traditionnel pèlerinage des 15 août et 8 septembre permettront de réunir de nombreux pèlerins.

Des expositions au donjon se tiendront du 21 juin au 14 juillet les fins de semaine ainsi que du 10 au 24 août. Lors des journées du patrimoine les 21 et 22 septembre portes ouvertes des lieux.

Nous assurons de notre reconnaissance tous les bénévoles qui le font vivre au quotidien et tous les adhérents, donateurs qui nous aident dans cette mission.



**L'ACCA** a organisé le 16/03/24, avec le soutien de la fédération nationale et départementale des chasseurs (elle a fourni chasubles, gants, sacs, etc...), un ramassage des déchets sur la commune. Une quarantaine de personnes dont 15 enfants se sont retrouvées pour faire une collecte des déchets. Au total 7 remorques de voiture ont été emmenées à la déchetterie.

Nous remercions toutes les personnes qui se sont engagées dans cette démarche.

Dimanche 16 juin Assemblée Générale à 9h au local de la chasse.

Jeudi 15 août vide grenier et concours de pétanque.



**Le Comité des Fêtes** organise la fête de l'été le 13 juillet 2024 et à l'occasion de la fête du patrimoine le 22 septembre, à Chalendon la manifestation "*Labour est dans le pré*" : Labour avec de vieux tracteurs dont certains centenaires et exposition le dimanche de 10h à 18h



**L'Amicale Laïque** a organisé le fougot en février dernier. Des costumes en folie, de la bonne humeur et une température clémente ont permis la réussite de cette manifestation.

L'équipe se tient prête pour les prochaines festivités de juin. La kermesse de l'école aura lieu vendredi 14 juin à la halle avec divers stands de jeux et le tirage de la tombola aura lieu le soir. Tickets à acheter auprès des familles de l'école.

La grande matinée Moules-Frites se déroulera le dimanche 16 juin à la halle. L'ambiance sera assurée par la banda Ritmo Fiesta.

Le samedi 22 juin, l'Amicale organise avant les vacances d'été un concours de pétanque l'après-midi suivi d'un bal pour la soirée.

